



แผนยุทธศาสตร์สำนักงานวิทยาเขตกำแพงแสน  
มหาวิทยาลัยเกษตรศาสตร์ วิทยาเขตกำแพงแสน  
ระยะ 10 ปี (พ.ศ.2556-2565)

ได้ผ่านความเห็นชอบจากที่ประชุมคณะกรรมการบริหารสำนักงานวิทยาเขตกำแพงแสน  
ในการประชุมครั้งที่ 9/2556 วันที่ 27 พฤศจิกายน พ.ศ. 2556

**แผนยุทธศาสตร์ สำนักงานวิทยาเขตกำแพงแสน**  
**มหาวิทยาลัยเกษตรศาสตร์ วิทยาเขตกำแพงแสน (พ.ศ.2556-2565)**

**ปรัชญา :** "เป็นหน่วยงานกลางที่ให้บริการและสนับสนุนการบริหารงานตามภารกิจของมหาวิทยาลัยเกษตรศาสตร์ วิทยาเขตกำแพงแสน "

**วิสัยทัศน์ :** บริการมีมาตรฐานแบบมืออาชีพสู่ระดับชาติ

Providing professional and standard service to achieve national level

- พันธกิจ :**
1. ให้บริการและสนับสนุนการเรียนการสอน การพัฒนานิสิตและเทคโนโลยีสารสนเทศ
  2. ให้บริการ ด้านสวัสดิการและสาธารณสุขแก่นิสิตและบุคลากร
  3. ให้บริการด้านอาคารสถานที่ ยานพาหนะ สาธารณูปโภค การรักษาความปลอดภัย และดูแลด้านภูมิทัศน์
  4. ให้บริการและสนับสนุนด้านการบริหาร ของวิทยาเขตกำแพงแสน
  5. ให้บริการด้านกีฬา และการทำนุบำรุงศิลปวัฒนธรรม

**ค่านิยมองค์กร :** มุ่งผลสัมฤทธิ์ของงาน สืบสานสามัคคี มีคุณธรรม

**เอกลักษณ์ ของสำนักงานวิทยาเขตกำแพงแสน :**

เป็นศูนย์ประสานงานกลางด้านการบริการแก่นิสิต บุคลากร ชุมชน และสนับสนุนการบริหารตามภารกิจของมหาวิทยาลัยเกษตรศาสตร์ วิทยาเขตกำแพงแสน เพื่อเสริมสร้างความเป็นเอกลักษณ์ของมหาวิทยาลัยเกษตรศาสตร์

**อัตลักษณ์ ของมหาวิทยาลัยเกษตรศาสตร์ :**

สำนึกดี มุ่งมั่น สร้างสรรค์ สามัคคี

**ยุทธศาสตร์สำนักงานวิทยาเขตกำแพงแสน**

**ยุทธศาสตร์ที่ 1** เสริมสร้างและพัฒนาบุคลากร (Smart Staff)

**ยุทธศาสตร์ที่ 2** การพัฒนาระบบและกลไก การปฏิบัติและบริหารงานตามมาตรฐาน (Smart System)

**ยุทธศาสตร์ที่ 3** สนับสนุนนโยบายเพื่อการขับเคลื่อนมหาวิทยาลัย (Smart Support)

- เป้าประสงค์ :**
1. บุคลากรมีประสิทธิภาพและประสิทธิผลในการทำงาน
  2. ระบบบริหารได้มาตรฐานระดับชาติ
  3. สนองนโยบายได้อย่างถูกต้องรวดเร็ว และมีประสิทธิภาพ

## SMART ORGANIZATION

### ยุทธศาสตร์ที่ 1 เสริมสร้างและพัฒนาบุคลากร (Smart Staff)

เป้าประสงค์ : บุคลากรมีประสิทธิภาพและประสิทธิผลในการทำงาน

- ตัวชี้วัด 1.** ร้อยละเฉลี่ยของบุคลากรที่มีสมรรถนะตามเกณฑ์มาตรฐานที่สำนักงานวิทยาเขตกำแพงแสนกำหนด
2. ระดับความสุขในการปฏิบัติงานของบุคลากรในสำนักงานวิทยาเขตกำแพงแสน
  3. ร้อยละความสำเร็จที่บรรลุเป้าหมายของโครงการ/กิจกรรมการพัฒนานิสิต
  4. ร้อยละความสำเร็จที่บรรลุเป้าหมายของโครงการ/กิจกรรมการพัฒนาศึกษา

ตัวชี้วัด	หน่วยที่ใช้วัด	ค่าเป้าหมาย										ผู้รับผิดชอบ	
		2556	2557	2558	2559	2560	2561	2562	2563	2564	2565		
1. ร้อยละเฉลี่ยของบุคลากรที่มีสมรรถนะตามเกณฑ์มาตรฐานที่สำนักงานวิทยาเขตกำแพงแสนกำหนด	ร้อยละ	75	80	85	90	100	100	100	100	100	100	100	งานการเจ้าหน้าที่ กองธุรการ (กำแพงแสน)
2. ระดับความสุขในการปฏิบัติงานของบุคลากรในสำนักงานวิทยาเขตกำแพงแสน	ระดับ	3	4	5	5	5	5	5	5	5	5	5	งานการเจ้าหน้าที่ กองธุรการ (กำแพงแสน)
3. ร้อยละความสำเร็จที่บรรลุเป้าหมายของโครงการ/กิจกรรมการพัฒนานิสิต	ร้อยละ	75	80	85	90	100	100	100	100	100	100	100	คณะกรรมการประเมินความสำเร็จของแผนกับงานแผนงาน
4. ร้อยละความสำเร็จที่บรรลุเป้าหมายของโครงการ/กิจกรรมการพัฒนาศึกษา	ร้อยละ	75	80	85	90	100	100	100	100	100	100	100	คณะกรรมการประเมินความสำเร็จของแผนกับงานแผนงาน

### กลยุทธ์ที่ 1 พัฒนาศักยภาพบุคลากรในด้านต่าง ๆ

แนวทางการดำเนินงาน

- 1.1 เร่งรัดพัฒนาศักยภาพบุคลากรให้พร้อมรองรับต่อการเปลี่ยนแปลง
- 1.2 สร้างขวัญและกำลังใจให้กับบุคลากรในการทำงาน
- 1.3 จัดทำแผนพัฒนาบุคลากรอย่างชัดเจน สนับสนุนทุนเพื่อพัฒนาศักยภาพ เพื่อความเป็นมืออาชีพ

### โครงการหลัก

1. โครงการพัฒนาบุคลากรสายสนับสนุน (4 กอง 2 ศูนย์)
2. โครงการพัฒนาทักษะการใช้ภาษาอังกฤษของบุคลากร (กองธุรการฯ)
3. โครงการอบรมจรรยาบรรณวิชาชีพ (4 กอง 2 ศูนย์)
4. โครงการส่งเสริมสวัสดิการและชีวิตความเป็นอยู่ของบุคลากรและนิสิต (4 กอง 2 ศูนย์)

## กลยุทธ์ที่ 2 สนับสนุนการพัฒนาศักยภาพและทักษะของนิสิตเพื่อผลิตบัณฑิตที่เป็นคนดีและมีความสุข

แนวทางการดำเนินงาน

- 2.1 ปรับปรุงกระบวนการและกฎเกณฑ์ที่เกี่ยวข้องกับนิสิต
- 2.2 พัฒนาศักยภาพและทักษะของนิสิต สู่วิชาชีพที่เป็นพลเมืองที่ดีของประเทศ

### โครงการหลัก

1. โครงการพัฒนาและปรับปรุงกระบวนการรับนิสิตของมหาวิทยาลัยเกษตรศาสตร์ วิทยาเขตกำแพงแสน (กองบริการฯ)
2. โครงการแนะแนวการศึกษาต่อในเชิงรุก (กองบริการฯ)
3. โครงการพัฒนาระบบบริหารการศึกษา (กองบริการฯ)
4. โครงการส่งเสริมกิจกรรมด้านวิชาการของนิสิต (กองกิจการนิสิตฯ และกองบริการฯ)
5. โครงการสร้างเสริมคุณธรรมจริยธรรม (กองกิจการนิสิตฯ)
6. โครงการพัฒนาศักยภาพนิสิต (กองกิจการนิสิตฯ)

## กลยุทธ์ที่ 3 ส่งเสริมและพัฒนาสุขภาพนิสิตและบุคลากร

แนวทางการดำเนินงาน

- 3.1 ส่งเสริมกีฬาเพื่อความเป็นเลิศและกีฬาเพื่อสุขภาพสำหรับนิสิตและบุคลากร
- 3.2 ส่งเสริมและพัฒนาคุณภาพชีวิตสำหรับนิสิตและบุคลากร

### โครงการหลัก

1. โครงการส่งเสริมกิจกรรมกีฬาและสุขภาพของบุคลากร และนิสิต (4 กอง 2 ศูนย์)

## ยุทธศาสตร์ที่ 2 พัฒนาระบบและกลไก การปฏิบัติและบริหารงานตามมาตรฐาน (Smart System)

เป้าประสงค์ : ระบบบริหารได้มาตรฐานระดับชาติ

- ตัวชี้วัด 1.** ค่าเฉลี่ยของผลการประเมินการปฏิบัติงานของผู้บริหารในสำนักงานวิทยาเขตกำแพงแสน ตามหลักธรรมาภิบาล
- จำนวนระบบหรือกระบวนการงานที่ได้รับการพัฒนา และปรับปรุง ในการบริหาร
  - ร้อยละเฉลี่ยของการบรรลุเป้าหมายตามที่สำนักงานวิทยาเขตกำแพงแสนกำหนด
  - ระดับความพึงพอใจของผู้รับบริการที่มีต่อการให้บริการตามพันธกิจด้านสนับสนุนการเรียนการสอน

ตัวชี้วัด	หน่วยที่ใช้วัด	ค่าเป้าหมาย										ผู้รับผิดชอบ	
		2556	2557	2558	2559	2560	2561	2562	2563	2564	2565		
1. ค่าเฉลี่ยของผลการประเมินการปฏิบัติงานของผู้บริหารในสำนักงานวิทยาเขตกำแพงแสนตามหลักธรรมาภิบาล	คะแนน	75	80	85	90	100	100	100	100	100	100	100	กองธุรการ (กำแพงแสน) และ กองบริการ การศึกษาฯ
2. จำนวนระบบหรือกระบวนการงานที่ได้รับการพัฒนา และปรับปรุง ในการบริหาร	ระบบ	4	5	6	6	6	6	6	6	6	6	6	4 กอง 2 ศูนย์
3. ร้อยละเฉลี่ยของการบรรลุเป้าหมายตามที่สำนักงานวิทยาเขตกำแพงแสนกำหนด	ร้อยละ	75	80	85	90	100	100	100	100	100	100	100	คณะกรรมการประเมินความสำเร็จของแผน กับงานแผนงาน
4. ร้อยละความพึงพอใจของผู้รับบริการที่มีต่อการให้บริการตามพันธกิจด้านสนับสนุนการเรียนการสอน	ร้อยละ	75	80	85	90	100	100	100	100	100	100	100	คณะกรรมการประเมินความสำเร็จของแผน กับงานแผนงาน

### กลยุทธ์ที่ 1 ปรับปรุงประสิทธิภาพการบริหารจัดการ

แนวทางการดำเนินงาน

- ลดขั้นตอนและระยะเวลาในการปฏิบัติงาน
- นำเทคโนโลยีสารสนเทศมาใช้ในการบริหารจัดการ
- ส่งเสริมการใช้ทรัพยากรร่วมกันระหว่างหน่วยงาน

#### โครงการหลัก

- โครงการสนับสนุนการบริหารงานที่มีประสิทธิภาพ (4 กอง 2 ศูนย์)
- โครงการพัฒนาและปรับปรุงระบบสารสนเทศเพื่อการบริหาร (4 กอง 2 ศูนย์)
- โครงการการใช้ทรัพยากรร่วมกันและการจัดการใช้พลังงาน (4 กอง 2 ศูนย์)

### กลยุทธ์ที่ 2 การสร้างเครือข่ายความร่วมมือ/บูรณาการความร่วมมือ

แนวทางการดำเนินงาน

- สร้างเครือข่ายความร่วมมือเพื่อเพิ่มประสิทธิภาพในการทำงานทั้งภายในและภายนอกองค์กร

ผ่านการรับรองจาก ที่ประชุมคณะกรรมการบริหารสำนักงานวิทยาเขตกำแพงแสน ครั้งที่ 9/2556 (27 พ.ย.56)

### โครงการหลัก

1. โครงการสร้างเครือข่ายบริการวิชาการแก่สังคมกับหน่วยงานภายนอก (4 กอง 2 ศูนย์)
2. จัดหลักสูตรและโครงการฝึกอบรมบริการวิชาการแก่สังคม (4 กอง 2 ศูนย์)
3. โครงการจัดตั้งเครือข่ายประชาสัมพันธ์ (กองบูรณาการฯ)

### กลยุทธ์ที่ 3 เสริมสร้างการประชาสัมพันธ์ภาพลักษณ์องค์กร

แนวทางการดำเนินงาน

- 3.1 มีการจัดทำแผนประชาสัมพันธ์เชิงรุก
- 3.2 ส่งเสริมการสร้างภาพลักษณ์ของสำนักงานวิทยาเขตกำแพงแสน

### โครงการหลัก

1. โครงการถ่ายทอดค่านิยมองค์กร เอกลักษณ์ และอัตลักษณ์ของมก.สู่บุคลากรและนิสิต รวมทั้งประชาสัมพันธ์เผยแพร่ข้อมูลการดำเนินงานของมก.สู่สังคมภายนอก (4 กอง 2 ศูนย์)

### กลยุทธ์ที่ 4 พัฒนาคุณภาพการให้บริการได้มาตรฐาน

แนวทางการดำเนินงาน

- 4.1 พัฒนาคุณภาพการให้บริการโดยกำหนดมาตรฐานการให้บริการ
- 4.2 พัฒนาระบบประกันคุณภาพสำนักงานวิทยาเขตกำแพงแสนไปสู่มาตรฐานระดับชาติ

### โครงการหลัก

1. โครงการส่งเสริมการปฏิบัติงานให้ได้มาตรฐาน (4 กอง 2 ศูนย์)

### ยุทธศาสตร์ที่ 3 สนับสนุนนโยบายเพื่อการขับเคลื่อนมหาวิทยาลัย (Smart Support)

เป้าประสงค์ : สนองนโยบายได้อย่างถูกต้องรวดเร็ว และมีคุณภาพ

- ตัวชี้วัด 1. จำนวนโครงการหรือกิจกรรมที่มีการดำเนินงานตามนโยบาย
2. จำนวนโครงการหรือกิจกรรมที่มีการส่งเสริมเพื่อการพึ่งพาตนเอง
3. ร้อยละความสำเร็จที่บรรลุเป้าหมายของโครงการ/กิจกรรมด้านทำนุบำรุงศิลปวัฒนธรรม

ตัวชี้วัด	หน่วยที่ ใช้วัด	ค่าเป้าหมาย										ผู้รับผิดชอบ
		2556	2557	2558	2559	2560	2561	2562	2563	2564	2565	
1. จำนวนโครงการหรือกิจกรรมที่มีการดำเนินงานตามนโยบาย	โครงการ	5	6	6	6	6	6	6	6	6	6	4 กอง 2 ศูนย์
2. จำนวนโครงการหรือกิจกรรมที่มีการส่งเสริมเพื่อการพึ่งพาตนเอง	โครงการ	5	6	6	6	6	6	6	6	6	6	4 กอง 2 ศูนย์
3. ร้อยละความสำเร็จที่บรรลุเป้าหมายของโครงการ/กิจกรรมด้านทำนุบำรุงศิลปวัฒนธรรม	ร้อยละ	75	80	85	90	100	100	100	100	100	100	งานธุรการ กอง ธุรการ (กำแพงแสน)

#### กลยุทธ์ที่ 1 สนับสนุนนโยบายการบริหาร

แนวทางการดำเนินงาน

- 1.1 ดำเนินกิจกรรมตามนโยบายของมหาวิทยาลัย
- 1.2 ปรับปรุงกระบวนการและกฎเกณฑ์เพื่อสนองนโยบาย

#### โครงการหลัก

1. โครงการโครงการจัดทำระบบสื่อสารสนเทศ บริการทางวิชาการเพื่อสังคม (กองธุรการฯ และศูนย์ IT)
2. โครงการบริการวิชาการทางสังคม (4 กอง 2 ศูนย์)
3. โครงการพัฒนาศักยภาพแหล่งเรียนรู้ทางวิชาการเพื่อสังคม (4 กอง 2 ศูนย์)
4. โครงการพัฒนาบุคลากรสายวิชาการ (4 กอง 2 ศูนย์)
5. โครงการสัมมนาทางวิชาการ เผยแพร่ผลงานวิชาการ (4 กอง 2 ศูนย์)
6. โครงการพัฒนาระบบเทคโนโลยีสารสนเทศและการสื่อสารเพื่อการเรียนการสอน (กองบริการฯ และศูนย์ IT)
7. โครงการพัฒนาระบบสนับสนุน และสิ่งอำนวยความสะดวกทางการศึกษาให้แก่นิสิต (4 กอง 2 ศูนย์)

#### กลยุทธ์ที่ 2 การพัฒนาการหารายได้จากทรัพยากร

แนวทางการดำเนินงาน

- 2.1 สนับสนุนการหารายได้จากทรัพยากรที่มีอยู่เพื่อการพึ่งพาตนเอง

#### โครงการหลัก

1. โครงการหารายได้ทางการพัฒนาวิชาการ ทั้งภายในและภายนอก (4 กอง 2 ศูนย์)

ผ่านการรับรองจาก ที่ประชุมคณะกรรมการบริหารสำนักงานวิทยาเขตกำแพงแสน ครั้งที่ 9/2556 (27 พ.ย.56)

2. โครงการสนับสนุนให้หน่วยงานสร้างนวัตกรรม (4 กอง 2 ศูนย์)
3. โครงการจัดตั้งหน่วยธุรกิจ (สนข.)
4. โครงการพัฒนารายได้จากการดำเนินภารกิจต่าง ๆ (4 กอง 2 ศูนย์)

### กลยุทธ์ที่ 3 ส่งเสริมและสนับสนุนศิลปวัฒนธรรมและประเพณีไทย

แนวทางการดำเนินงาน

- 3.1 สืบสานและส่งเสริมกิจกรรมทำนุบำรุงศิลปวัฒนธรรมและประเพณีไทย

#### โครงการหลัก

1. โครงการอนุรักษ์ ส่งเสริมและสืบสานศิลปวัฒนธรรมไทย การเรียนการสอนและกิจกรรมนิสิต (กองกิจการนิสิต (กำแพงแสน) และกองบริการการศึกษา (กำแพงแสน))
2. โครงการส่งเสริม สนับสนุนการบูรณาการ ทำนุบำรุงศิลปวัฒนธรรมไทยสู่การเรียนการสอนและกิจกรรมนิสิต (4 กอง 2 ศูนย์)
3. โครงการสร้างเครือข่ายด้านศิลปวัฒนธรรม (กองธุรการ (กำแพงแสน))
4. โครงการเผยแพร่กิจกรรม ด้านศิลปวัฒนธรรมไปสู่ชุมชนเพื่อการแลกเปลี่ยนเรียนรู้ (4 กอง 2 ศูนย์)
5. โครงการเผยแพร่ศิลปวัฒนธรรมสู่ระดับชาติและนานาชาติ (กองกิจการนิสิต (กำแพงแสน))
6. โครงการจัดตั้งศูนย์ศิลปวัฒนธรรมวิทยาเขตกำแพงแสน (กองธุรการ (กำแพงแสน))

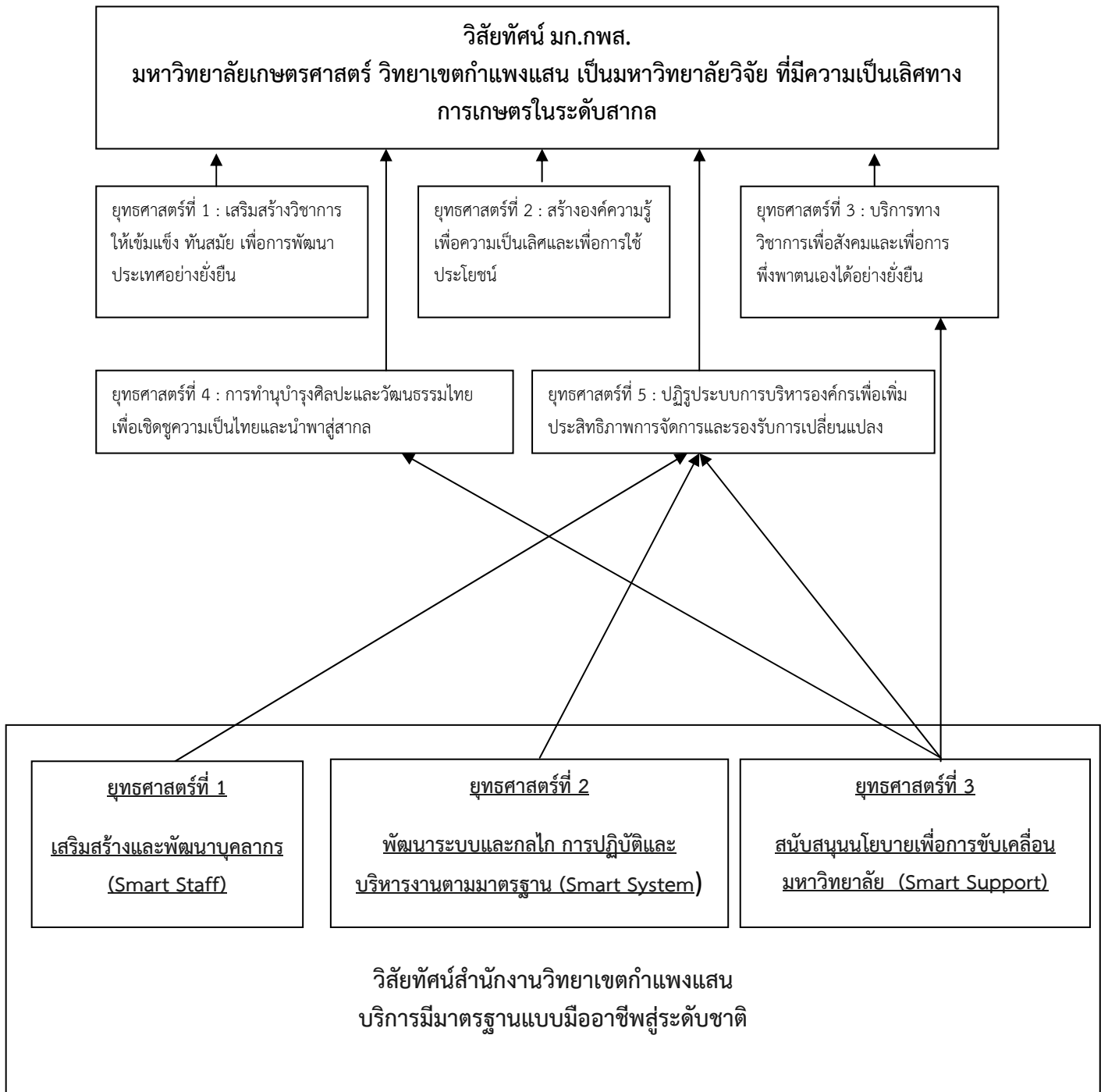


## เป้าประสงค์/ตัวชี้วัด

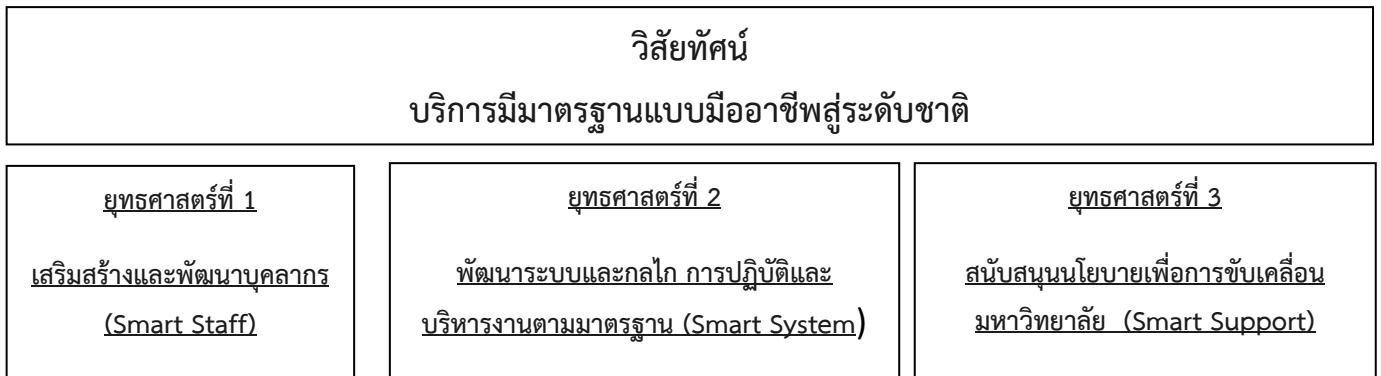
## ระดับสำนักงานวิทยาเขตกำแพงแสน

เป้าประสงค์	ตัวชี้วัด
<b>มิติที่ 1 : มิติด้านประสิทธิผลตามยุทธศาสตร์</b>	
3. สนองนโยบายได้อย่างถูกต้องรวดเร็ว และมีประสิทธิภาพ	<ol style="list-style-type: none"> <li>1. ร้อยละเฉลี่ยของการบรรลุเป้าหมายตามที่สำนักงานวิทยาเขตกำแพงแสนกำหนด</li> <li>2. ระดับความสุขในการปฏิบัติงานของบุคลากรในสำนักงานวิทยาเขตกำแพงแสน</li> <li>3. ร้อยละความสำเร็จที่บรรลุเป้าหมายของโครงการ/กิจกรรมด้านทำนุบำรุงศิลปวัฒนธรรม</li> <li>4. ร้อยละความสำเร็จที่บรรลุเป้าหมายของโครงการ/กิจกรรมการพัฒนานิสิต</li> <li>5. ร้อยละความสำเร็จที่บรรลุเป้าหมายของโครงการ/กิจกรรมการพัฒนาคณาจารย์</li> </ol>
<b>มิติที่ 2 : มิติด้านคุณภาพการให้บริการ</b>	
2. ระบบบริหารได้มาตรฐานระดับชาติ	<ol style="list-style-type: none"> <li>1. ระดับความพึงพอใจของผู้รับบริการที่มีต่อการให้บริการตามพันธกิจด้านสนับสนุนการเรียนการสอน</li> <li>2. ร้อยละเฉลี่ยของบุคลากรที่มีสมรรถนะตามเกณฑ์มาตรฐานที่สำนักงานวิทยาเขตกำแพงแสนกำหนด</li> </ol>
<b>มิติที่ 3 : มิติด้านประสิทธิภาพของการปฏิบัติราชการ</b>	
2. ระบบบริหารได้มาตรฐานระดับชาติ	<ol style="list-style-type: none"> <li>1. จำนวนโครงการหรือกิจกรรมที่มีการดำเนินงานตามนโยบาย</li> <li>2. จำนวนโครงการหรือกิจกรรมที่มีการส่งเสริมเพื่อการพึ่งพาตนเอง</li> <li>3. ค่าเฉลี่ยของผลการประเมินการปฏิบัติงานของผู้บริหารในสำนักงานวิทยาเขตกำแพงแสนตามหลักธรรมาภิบาล</li> </ol>
<b>มิติที่ 4 : มิติด้านการพัฒนาองค์กร</b>	
1. บุคลากรมีประสิทธิภาพและประสิทธิผลในการทำงาน	1. จำนวนระบบหรือกระบวนการงานที่ได้รับการพัฒนา และปรับปรุงในการบริหาร

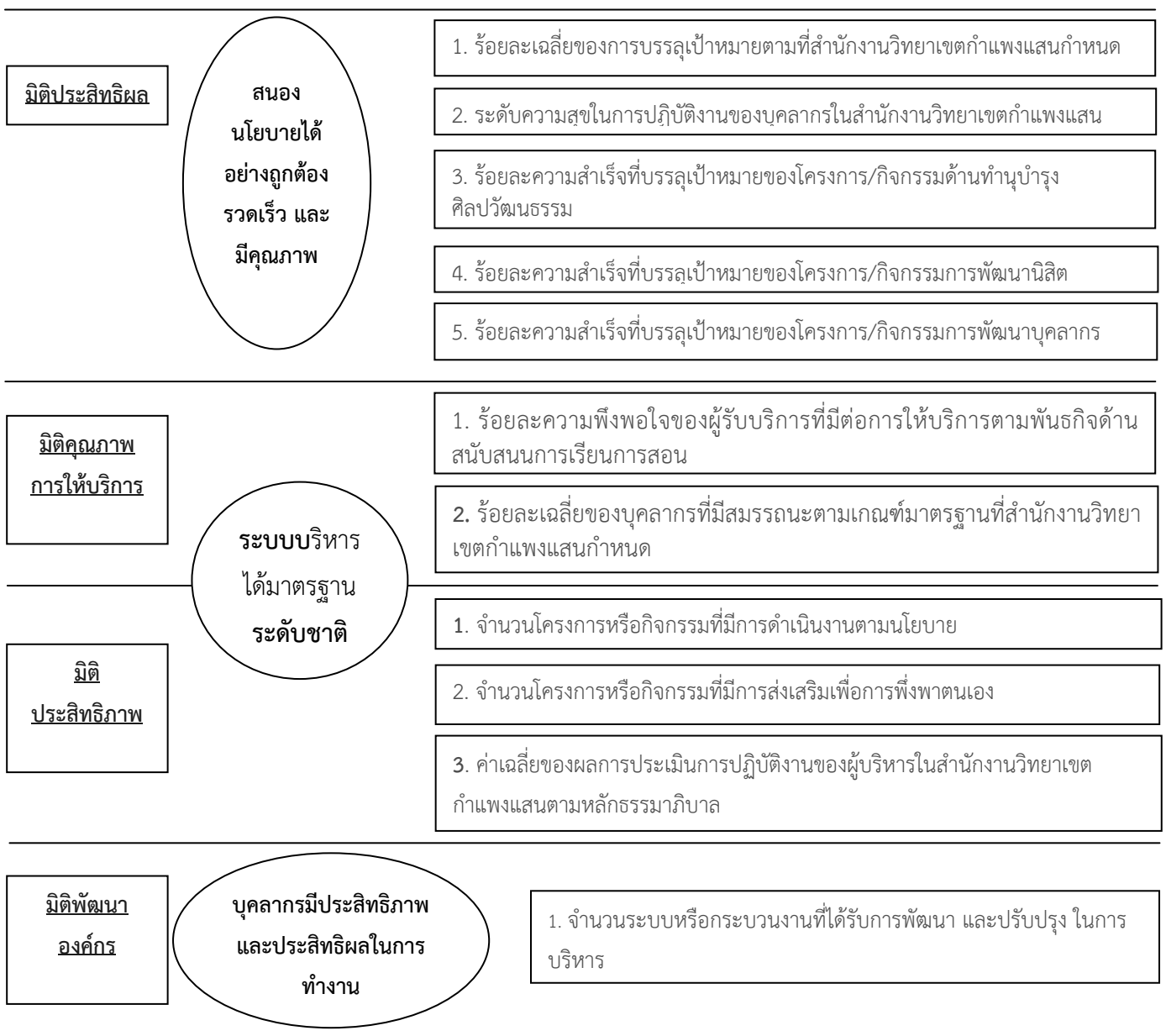
การเชื่อมโยงระหว่างแผนยุทธศาสตร์ มหาวิทยาลัยเกษตรศาสตร์  
กับแผนยุทธศาสตร์สำนักงานวิทยาเขตกำแพงแสน



แผนที่ยุทธศาสตร์สำนักงานวิทยาเขตกำแพงแสน พ.ศ. 2556-2565



**KPI เป้าประสงค์**



# รายละเอียดตัวชี้วัด

## ยุทธศาสตร์ที่ 1 เสริมสร้างและพัฒนาบุคลากร (Smart Staff)

### เป้าประสงค์ : บุคลากรมีประสิทธิภาพและประสิทธิผลในการทำงาน

ตัวชี้วัด 1.1 ร้อยละเฉลี่ยของบุคลากรที่มีสมรรถนะตามเกณฑ์มาตรฐานที่สำนักงานวิทยาเขตกำแพงแสนกำหนด

- 1.2 ระดับความสุขในการปฏิบัติงานของบุคลากรในสำนักงานวิทยาเขตกำแพงแสน
- 1.3 ร้อยละความสำเร็จที่บรรลุเป้าหมายของโครงการ/กิจกรรมการพัฒนานิสิต
- 1.4 ร้อยละความสำเร็จที่บรรลุเป้าหมายของโครงการ/กิจกรรมการพัฒนาศึกษา

ตัวชี้วัดที่ 1.1 ร้อยละเฉลี่ยของบุคลากรที่มีสมรรถนะตามเกณฑ์มาตรฐานที่สำนักงานวิทยาเขตกำแพงแสนกำหนด

๑) ความหมายตัวชี้วัด	สมรรถนะ ประกอบด้วย ๑) สมรรถนะหลัก หมายถึง คุณลักษณะเชิงพฤติกรรมของบุคลากรทุกตำแหน่งซึ่งสถาบันอุดมศึกษากำหนดขึ้นเพื่อหล่อหลอมค่านิยมและพฤติกรรมที่พึงประสงค์ร่วมกันในองค์กร ๒) สมรรถนะเฉพาะตามลักษณะงานที่ปฏิบัติ หมายถึง คุณลักษณะเชิงพฤติกรรมที่กำหนดเฉพาะสำหรับสายงานหรือตำแหน่งเพื่อสนับสนุนให้บุคลากรแสดงพฤติกรรมที่เหมาะสมกับตำแหน่งหน้าที่และส่งเสริมให้สามารถปฏิบัติภารกิจในหน้าที่ได้ดียิ่งขึ้น ๓) สมรรถนะทางการบริหาร หมายถึงคุณลักษณะเชิงพฤติกรรมที่กำหนดเฉพาะสำหรับตำแหน่งประเภทผู้บริหารเพื่อส่งเสริมและพัฒนาศักยภาพทางการบริหารให้สามารถปฏิบัติภารกิจได้อย่างมีประสิทธิภาพและประสิทธิผล
๒) วัตถุประสงค์	เพื่อวัดระดับสมรรถนะของบุคลากรภายในมหาวิทยาลัย
๓) หน่วยที่วัด	ร้อยละ
๔) สูตรที่ใช้ในการคำนวณ	$\frac{\text{จำนวนบุคลากรที่มีสมรรถนะตามเกณฑ์มาตรฐาน} \times 100}{\text{จำนวนบุคลากรทั้งหมดที่ได้รับการประเมินสมรรถนะ}}$
๕) ความถี่ในการเก็บข้อมูล	ปีละ ๑ ครั้ง
๖) แหล่งข้อมูล	4 กอง 2 ศูนย์
๗) เครื่องมือที่ใช้ในการจัดเก็บข้อมูล	แบบประเมินสมรรถนะบุคลากร
๘) ผู้กำหนดค่าเป้าหมาย	คณะกรรมการบริหารสำนักงานวิทยาเขตกำแพงแสน
๙) ผู้รับผิดชอบหลัก	กองธุรการ (กำแพงแสน)
๑๐) ผู้สนับสนุน/การติดตามประเมินผล	งานการเจ้าหน้าที่
๑๑) ข้อมูลย้อนหลัง ๑ปี	
๑๒) ค่าเป้าหมายปี ๒๕๕๗	ร้อยละ ๘๐

ตัวชี้วัดที่ 1.2 ระดับความสุขในการปฏิบัติงานของบุคลากรในสำนักงานวิทยาเขตกำแพงแสน

๑) ความหมายตัวชี้วัด	เป็นการวัดระดับความสุขในการทำงานของบุคลากรในสำนักงานวิทยาเขตกำแพงแสนซึ่งถ้าบุคลากรปฏิบัติงานอย่างมีความสุขและมีขวัญกำลังใจที่ดีย่อมส่งผลถึงผลสัมฤทธิ์ที่ดีของงานด้วยซึ่งความสุขประกอบด้วย ความผูกพันต่อองค์กร และความสุขในการทำงานในด้านต่างๆเช่น บรรยากาศในการทำงาน, ความสัมพันธ์ระหว่างบุคลากรในองค์กร เป็นต้น
๒) วัตถุประสงค์	เพื่อวัดระดับความสุขในการทำงานของบุคลากรในสำนักงานวิทยาเขตกำแพงแสน
๓) สูตรในการคำนวณ	ค่าเฉลี่ยระดับความสุขของบุคลากรในการปฏิบัติงาน จำนวนบุคลากรทั้งหมดตอบแบบสอบถาม
๔) เกณฑ์การคิดระดับ	เกณฑ์การแปลผลค่าคะแนนเป็นดังนี้ ๔.๕๑ - ๕.๐๐ หมายถึง ความพึงพอใจอยู่ในระดับมากที่สุด ๓.๕๑ - ๔.๕๐ หมายถึง ความพึงพอใจอยู่ในระดับมาก ๒.๕๑ - ๓.๕๐ หมายถึง ความพึงพอใจอยู่ในระดับปานกลาง ๑.๕๑ - ๒.๕๐ หมายถึง ความพึงพอใจอยู่ในระดับน้อย ๑.๐๐ - ๑.๕๐ หมายถึง ความพึงพอใจอยู่ในระดับน้อยที่สุด
๕) หน่วยที่วัด	ระดับ
๖) ความถี่ในการเก็บข้อมูล	ปีละ ๑ ครั้ง
๗) แหล่งข้อมูล	4 กอง 2 ศูนย์
๘) เครื่องมือที่ใช้ในการจัดเก็บข้อมูล	แบบสอบถาม
๙) ผู้กำหนดค่าเป้าหมาย	คณะกรรมการบริหารสำนักงานวิทยาเขตกำแพงแสน
๑๐) ผู้รับผิดชอบหลัก	กองธุรการ (กำแพงแสน)
๑๑) ผู้สนับสนุน/การติดตามประเมินผล	งานการเจ้าหน้าที่
๑๒) ข้อมูลย้อนหลัง ๑ปี	
๑๓) ค่าเป้าหมายปี๒๕๕๗	ระดับ 4

**ตัวชี้วัดที่ 1.3** ร้อยละความสำเร็จที่บรรลุเป้าหมายของโครงการ/กิจกรรมการพัฒนานิสิต

๑) ความหมายตัวชี้วัด	เป็นการวัดระดับความสำเร็จของการจัดโครงการด้านการพัฒนานิสิต
๒) วัตถุประสงค์	เพื่อวัดระดับระดับความสำเร็จของการจัดโครงการด้านการพัฒนานิสิต
๓) สูตรในการคำนวณ	$\frac{\text{จำนวนโครงการพัฒนานิสิตที่บรรลุเป้าหมายโครงการ} \times 100}{\text{จำนวนโครงการพัฒนานิสิตที่จัดขึ้นทั้งหมด}}$
๔) หน่วยที่วัด	ร้อยละ
๕) ความถี่ในการเก็บข้อมูล	ปีละ ๑ ครั้ง
๖) แหล่งข้อมูล	กองกิจการนิสิต (กำแพงแสน)
๗) เครื่องมือที่ใช้ในการ จัดเก็บข้อมูล	แบบสอบถาม
๘) ผู้กำหนดค่าเป้าหมาย	คณะกรรมการบริหารสำนักงานวิทยาเขตกำแพงแสน
๙) ผู้รับผิดชอบหลัก	งานกิจกรรมนิสิต
๑๐) ผู้สนับสนุน/การ ติดตามประเมินผล	กองกิจการนิสิต (กำแพงแสน)
๑๑) ข้อมูลย้อนหลัง ๑ปี	
๑๒) ค่าเป้าหมายปี๒๕๕๗	ร้อยละ ๘๐

**ตัวชี้วัดที่ 1.4** ร้อยละความสำเร็จที่บรรลุเป้าหมายของโครงการ/กิจกรรมการพัฒนาศูนย์

๑) ความหมายตัวชี้วัด	เป็นการวัดระดับความสำเร็จของการจัดโครงการด้านการพัฒนาศูนย์
๒) วัตถุประสงค์	เพื่อวัดระดับระดับความสำเร็จของการจัดโครงการด้านการพัฒนาศูนย์
๓) สูตรในการคำนวณ	$\frac{\text{จำนวนโครงการพัฒนาศูนย์ที่บรรลุเป้าหมายโครงการ} \times 100}{\text{จำนวนโครงการพัฒนาศูนย์ที่จัดขึ้นทั้งหมด}}$
๔) หน่วยที่วัด	ร้อยละ
๕) ความถี่ในการเก็บข้อมูล	ปีละ ๑ ครั้ง
๖) แหล่งข้อมูล	4 กอง 2 ศูนย์
๗) เครื่องมือที่ใช้ในการ จัดเก็บข้อมูล	แบบรายงาน
๘) ผู้กำหนดค่าเป้าหมาย	คณะกรรมการบริหารสำนักงานวิทยาเขตกำแพงแสน
๙) ผู้รับผิดชอบหลัก	งานแผนงาน
๑๐) ผู้สนับสนุน/การติดตาม ประเมินผล	กองธุรการ (กำแพงแสน)
๑๑) ข้อมูลย้อนหลัง ๑ปี	
๑๒) ค่าเป้าหมายปี๒๕๕๗	ร้อยละ ๘๐



## ยุทธศาสตร์ที่ 2 พัฒนาระบบและกลไก การปฏิบัติและบริหารงานตามมาตรฐาน (Smart System)

ตัวชี้วัด 2.1 ค่าเฉลี่ยของผลการประเมินการปฏิบัติงานของผู้บริหารในสำนักงานวิทยาเขตกำแพงแสน  
ตามหลักธรรมาภิบาล

2.2 จำนวนระบบหรือกระบวนการงานที่ได้รับการพัฒนา และปรับปรุง ในการบริหาร

2.3 ร้อยละเฉลี่ยของการบรรลุเป้าหมายตามที่สำนักงานวิทยาเขตกำแพงแสนกำหนด

2.4 ระดับความพึงพอใจของผู้รับบริการที่มีต่อการให้บริการตามพันธกิจด้านสนับสนุนการเรียนการสอน

ตัวบ่งชี้ที่ 2.1 ค่าเฉลี่ยของผลการประเมินการปฏิบัติงานของผู้บริหารในสำนักงานวิทยาเขต  
กำแพงแสนตามหลักธรรมาภิบาล

๑) ความหมาย	เป็นการประเมินผลการปฏิบัติงานตามหลักธรรมาภิบาล ของ ผู้อำนวยการกองหรือเทียบเท่าในสำนักงานวิทยาเขตกำแพงแสน ตามระบบการประกันคุณภาพการศึกษาภายในสถาบัน
๒) วัตถุประสงค์	เพื่อประเมินผลการปฏิบัติงานตามหลักธรรมาภิบาล ของ ผู้อำนวยการกองหรือเทียบเท่าในสำนักงานวิทยาเขตกำแพงแสน
๓) สูตรในการคำนวณ	คะแนนรวมของผลคะแนนการประเมินผู้อำนวยการกองหรือ เทียบเท่า/ จำนวนผู้อำนวยการกองหรือเทียบเท่า
๔) หน่วยที่วัด	คะแนน
๕) ความถี่ในการเก็บข้อมูล	๑ ครั้ง ต่อปี
๖) แหล่งข้อมูล	คณะกรรมการประเมินการปฏิบัติงานของผู้บริหารในสำนักงานวิทยา เขตกำแพงแสน
๗) เครื่องมือที่ใช้ในการเก็บข้อมูล	แบบประเมิน
๘) ผู้กำหนดค่าเป้าหมาย	คณะกรรมการบริหารสำนักงานวิทยาเขตกำแพงแสน
๙) ผู้รับผิดชอบหลัก	งานธุรการ (กำแพงแสน) ,งานประกันคุณภาพ
๑๐) ผู้กำกับตัวบ่งชี้	กองบริการ (กำแพงแสน)
๑๑) ข้อมูลย้อนหลัง	
๑๒) ค่าเป้าหมายปี๒๕๕๗	ร้อยละ ๘๐

## ตัวชี้วัดที่ 2.2 จำนวนระบบหรือกระบวนการงานที่ได้รับการพัฒนา และปรับปรุง ในการบริหาร

๑) ความหมายตัวชี้วัด	เป็นการวัดจำนวนระบบหรือกระบวนการงานที่ได้รับการพัฒนา และปรับปรุง ในการบริหารงาน
๒) วัตถุประสงค์	เพื่อวัดระดับระดับความสำเร็จของระบบหรือกระบวนการงานที่ได้รับการพัฒนา และปรับปรุง ในการบริหารงาน ตามเป้าหมายที่กำหนดไว้
๓) สูตรในการคำนวณ	ไม่มี
๔) หน่วยที่วัด	ระบบ
๕) ความถี่ในการเก็บข้อมูล	ปีละ ๑ ครั้ง
๖) แหล่งข้อมูล	4 กอง 2 ศูนย์
๗) เครื่องมือที่ใช้ในการจัดเก็บข้อมูล	แบบรายงาน
๘) ผู้กำหนดค่าเป้าหมาย	คณะกรรมการบริหารสำนักงานวิทยาเขตกำแพงแสน
๙) ผู้รับผิดชอบหลัก	4 กอง 2 ศูนย์
๑๐) ผู้สนับสนุน/การติดตามประเมินผล	สำนักงานวิทยาเขตกำแพงแสน
๑๑) ข้อมูลย้อนหลัง ๑ปี	
๑๒) ค่าเป้าหมายปี๒๕๕๗	๖ ระบบ

ตัวชี้วัดที่ 2.3 ร้อยละเฉลี่ยของการบรรลุเป้าหมายตามที่สำนักงานวิทยาเขตกำแพงแสนกำหนด

๑) ความหมาย	เป็นการวัดผลการดำเนินงานของสำนักงานวิทยาเขตกำแพงแสนตามตัวชี้วัดที่กำหนดในแผนกลยุทธ์โดยวัดจากร้อยละของตัวชี้วัดที่มีผลการดำเนินงานบรรลุเป้าหมายเมื่อเทียบกับตัวชี้วัดทั้งหมด
๒) วัตถุประสงค์	เพื่อวัดผลการบรรลุผลดำเนินงานตามตัวชี้วัดที่กำหนดในแผนกลยุทธ์สำนักงานวิทยาเขตกำแพงแสน
๓) สูตรในการคำนวณ	(ตัวชี้วัดที่บรรลุเป้าหมาย/ตัวชี้วัดทั้งหมดที่กำหนดในแผนกลยุทธ์สำนักงานวิทยาเขตกำแพงแสน)*๑๐๐
๔) หน่วยที่วัด	ร้อยละ
๕) ความถี่ในการเก็บข้อมูล	ปี 1 ละครั้ง (๑๒ เดือน)
๖) แหล่งข้อมูล	4 กอง 2 ศูนย์
๗) เครื่องมือที่ใช้ในการจัดเก็บข้อมูล	แบบรายงาน
๘) ผู้กำหนดค่าเป้าหมาย	คณะกรรมการบริหารสำนักงานวิทยาเขตกำแพงแสน
๙) ผู้รับผิดชอบหลัก	งานแผนงาน
๑๐) ผู้สนับสนุน/การติดตามประเมินผล	คณะกรรมการประเมินความสำเร็จของแผน สำนักงานวิทยาเขตกำแพงแสน
๑๑) ข้อมูลย้อนหลัง ๓ปี	
๑๒) ค่าเป้าหมายปี ๒๕๕๗	๑๐๐

ตัวชี้วัดที่ 2.4 ร้อยละความพึงพอใจของผู้รับบริการที่มีต่อการให้บริการตามพันธกิจด้านสนับสนุนการเรียนการสอน

๑) ความหมาย	เป็นการสำรวจความพึงพอใจในการให้บริการของสำนักงานวิทยาเขตกำแพงแสน เพื่อสนับสนุนการเรียนการสอน												
๒) วัตถุประสงค์	เพื่อวัดผลความพึงพอใจของผู้ใช้บริการ มีความพึงพอใจระดับใด และมีข้อเสนอแนะให้ปรับปรุงแก้ไขในส่วนที่บกพร่องอย่างไรบ้าง เพื่อเป็นข้อมูลประกอบการดำเนินงานในปีการศึกษาต่อไป												
๓) สูตรในการคำนวณ	ไม่มี ใช้เกณฑ์พิจารณาจาก ค่าเฉลี่ย ( mean ) = $\sum x/N$ <table border="1" data-bbox="699 645 1315 943"> <thead> <tr> <th>ค่าเฉลี่ย(mean)</th> <th>ความหมาย ความพึงพอใจ</th> </tr> </thead> <tbody> <tr> <td>๔.๕๑ - ๕.๐๐</td> <td>ระดับดีมาก</td> </tr> <tr> <td>๓.๕๑ - ๔.๕๐</td> <td>ระดับดี</td> </tr> <tr> <td>๒.๕๑ - ๓.๕๐</td> <td>ระดับปานกลาง</td> </tr> <tr> <td>๑.๕๑ - ๒.๕๐</td> <td>ระดับพอใช้</td> </tr> <tr> <td>๑.๐๐ - ๑.๕๐</td> <td>ระดับควรปรับปรุงแก้ไข</td> </tr> </tbody> </table>	ค่าเฉลี่ย(mean)	ความหมาย ความพึงพอใจ	๔.๕๑ - ๕.๐๐	ระดับดีมาก	๓.๕๑ - ๔.๕๐	ระดับดี	๒.๕๑ - ๓.๕๐	ระดับปานกลาง	๑.๕๑ - ๒.๕๐	ระดับพอใช้	๑.๐๐ - ๑.๕๐	ระดับควรปรับปรุงแก้ไข
ค่าเฉลี่ย(mean)	ความหมาย ความพึงพอใจ												
๔.๕๑ - ๕.๐๐	ระดับดีมาก												
๓.๕๑ - ๔.๕๐	ระดับดี												
๒.๕๑ - ๓.๕๐	ระดับปานกลาง												
๑.๕๑ - ๒.๕๐	ระดับพอใช้												
๑.๐๐ - ๑.๕๐	ระดับควรปรับปรุงแก้ไข												
๔) หน่วยที่วัด	ร้อยละ												
๕) ความถี่ในการเก็บข้อมูล	ปีละ 1 ครั้ง												
๖) แหล่งข้อมูล	ผลระดับความพึงพอใจของนิสิตที่มีต่อสำนักงานวิทยาเขตกำแพงแสน (เว็บไซต์กองแผนงาน)												
๗) เครื่องมือที่ใช้ในการจัดเก็บข้อมูล	-												
๘) ผู้กำหนดค่าเป้าหมาย	คณะกรรมการบริหารสำนักงานวิทยาเขตกำแพงแสน												
๙) ผู้รับผิดชอบ	งานแผนงาน												
๑๐) ผู้สนับสนุน/ การติดตามประเมินผล	ผู้อำนวยการกองธุรการ (กำแพงแสน)												
๑๑) ข้อมูลย้อนหลัง	ปี ๒๕๕๖ = ๓.๗๗												
๑๒) ค่าเป้าหมายปี ๒๕๕๗	๓.๘๐												

### ยุทธศาสตร์ที่ 3 สนับสนุนนโยบายเพื่อการขับเคลื่อนมหาวิทยาลัย (Smart Support)

เป้าประสงค์ : สนองนโยบายได้อย่างถูกต้องรวดเร็ว และมีคุณภาพ

- ตัวชี้วัด 1. จำนวนโครงการหรือกิจกรรมที่มีการดำเนินงานตามนโยบาย
2. จำนวนโครงการหรือกิจกรรมที่มีการส่งเสริมเพื่อการพึ่งพาตนเอง
  3. ร้อยละความสำเร็จที่บรรลุเป้าหมายของโครงการ/กิจกรรมด้านทำนุบำรุงศิลปวัฒนธรรม

ตัวชี้วัดที่ 3.1 จำนวนโครงการหรือกิจกรรมที่มีการดำเนินงานตามนโยบาย

๑) ความหมายตัวชี้วัด	เป็นการวัดจำนวนโครงการหรือกิจกรรมที่มีการดำเนินงานตามนโยบาย
๒) วัตถุประสงค์	เพื่อวัดระดับระดับความสำเร็จของโครงการหรือกิจกรรมที่มีการดำเนินงานตามนโยบาย ตามเป้าหมายที่กำหนดไว้
๓) สูตรในการคำนวณ	ไม่มี
๔) หน่วยที่วัด	โครงการ
๕) ความถี่ในการเก็บข้อมูล	ปีละ ๑ ครั้ง
๖) แหล่งข้อมูล	4 กอง 2 ศูนย์
๗) เครื่องมือที่ใช้ในการจัดเก็บข้อมูล	แบบรายงาน
๘) ผู้กำหนดค่าเป้าหมาย	คณะกรรมการบริหารสำนักงานวิทยาเขตกำแพงแสน
๙) ผู้รับผิดชอบหลัก	4 กอง 2 ศูนย์
๑๐) ผู้สนับสนุน/การติดตามประเมินผล	สำนักงานวิทยาเขตกำแพงแสน
๑๑) ข้อมูลย้อนหลัง ๑ปี	
๑๒) ค่าเป้าหมายปี๒๕๕๗	6 โครงการ

## ตัวชี้วัดที่ 3.2 จำนวนโครงการหรือกิจกรรมที่มีการส่งเสริมเพื่อการพึ่งพาตนเอง

๑) ความหมายตัวชี้วัด	เป็นการวัดจำนวนโครงการหรือกิจกรรมที่มีการส่งเสริมเพื่อการพึ่งพาตนเอง
๒) วัตถุประสงค์	เพื่อวัดระดับระดับความสำเร็จของโครงการหรือกิจกรรมที่มีการส่งเสริมเพื่อการพึ่งพาตนเอง ตามเป้าหมายที่กำหนดไว้
๓) สูตรในการคำนวณ	ไม่มี
๔) หน่วยที่วัด	โครงการ
๕) ความถี่ในการเก็บข้อมูล	ปีละ ๑ ครั้ง
๖) แหล่งข้อมูล	4 กอง 2 ศูนย์
๗) เครื่องมือที่ใช้ในการจัดเก็บข้อมูล	แบบรายงาน
๘) ผู้กำหนดค่าเป้าหมาย	คณะกรรมการบริหารสำนักงานวิทยาเขตกำแพงแสน
๙) ผู้รับผิดชอบหลัก	4 กอง 2 ศูนย์
๑๐) ผู้สนับสนุน/การติดตามประเมินผล	สำนักงานวิทยาเขตกำแพงแสน
๑๑) ข้อมูลย้อนหลัง ๑ปี	
๑๒) ค่าเป้าหมายปี๒๕๕๗	6 โครงการ

ตัวชี้วัดที่ 3.3 ร้อยละความสำเร็จที่บรรลุเป้าหมายของโครงการ/กิจกรรมด้านทำนุบำรุงศิลปวัฒนธรรม

๑) ความหมายตัวชี้วัด	เป็นการวัดระดับความสำเร็จของการจัดโครงการด้านทำนุบำรุงศิลปวัฒนธรรม
๒) วัตถุประสงค์	เพื่อวัดระดับระดับความสำเร็จของการจัดโครงการด้านทำนุบำรุงศิลปวัฒนธรรม
๓) สูตรในการคำนวณ	$\frac{\text{จำนวนโครงการด้านทำนุบำรุงศิลปวัฒนธรรมที่บรรลุเป้าหมายโครงการ} \times 100}{\text{จำนวนโครงการด้านทำนุบำรุงศิลปวัฒนธรรมที่จัดขึ้นทั้งหมด}}$
๔) หน่วยที่วัด	ร้อยละ
๕) ความถี่ในการเก็บข้อมูล	ปีละ ๑ ครั้ง
๖) แหล่งข้อมูล	กองธุรการ (กำแพงแสน)
๗) เครื่องมือที่ใช้ในการจัดเก็บข้อมูล	แบบรายงาน
๘) ผู้กำหนดค่าเป้าหมาย	คณะกรรมการบริหารสำนักงานวิทยาเขตกำแพงแสน
๙) ผู้รับผิดชอบหลัก	งานธุรการ (กำแพงแสน)
๑๐) ผู้สนับสนุน/การติดตามประเมินผล	กองธุรการ (กำแพงแสน)
๑๑) ข้อมูลย้อนหลัง ๑ปี	
๑๒) ค่าเป้าหมายปี๒๕๕๗	ร้อยละ ๘๐.๐๐

แผนยุทธศาสตร์ สำนักงานวิทยาเขตกำแพงแสน ระยะ 10 ปี (พ.ศ. 2556-2565)

ประเด็นยุทธศาสตร์	เป้าประสงค์เชิงยุทธศาสตร์	ตัวชี้วัดประเด็นยุทธศาสตร์	เป้าหมาย (ของตัวชี้วัด)										กลยุทธ์/มาตรการ	โครงการหลัก	หน่วยงานที่รับผิดชอบ	
			2556	2557	2558	2559	2560	2561	2562	2563	2564	2565				
1. เสริมสร้างและพัฒนาบุคลากร (Smart Staff)	บุคลากรมีประสิทธิภาพและประสิทธิผลในการทำงาน	1. ร้อยละเฉลี่ยของบุคลากรที่มีสมรรถนะตามเกณฑ์มาตรฐานที่สำนักงานวิทยาเขตกำแพงแสนกำหนด	75	80	85	90	100	100	100	100	100	100	<b>กลยุทธ์ที่ 1 พัฒนาศักยภาพบุคลากรในด้านต่าง ๆ</b>  <b>แนวทางการดำเนินงาน</b> 1.1 เร่งรัดพัฒนาศักยภาพบุคลากรให้พร้อมรองรับต่อการเปลี่ยนแปลง 1.2 สร้างขวัญและกำลังใจให้กับบุคลากรในการทำงาน 1.3 จัดทำแผนพัฒนาบุคลากรอย่างชัดเจน สนับสนุนทุนเพื่อพัฒนาศักยภาพ เพื่อความเป็นมืออาชีพ	1. โครงการพัฒนาบุคลากรสายสนับสนุน	4 กอง 2 ศูนย์	
		2. ระดับความสุขในการปฏิบัติงานของบุคลากรในสำนักงานวิทยาเขตกำแพงแสน	3	4	5	5	5	5	5	5	5	5		2. โครงการพัฒนาทักษะการใช้ภาษาอังกฤษของบุคลากร	กองบริการฯ	
		3. ร้อยละความสำเร็จที่บรรลุเป้าหมายของโครงการ/กิจกรรมการพัฒนานิสิต	75	80	85	90	100	100	100	100	100	100		3. โครงการอบรมจรรยาบรรณวิชาชีพ	4 กอง 2 ศูนย์	
		4. ร้อยละความสำเร็จที่บรรลุเป้าหมายของโครงการ/กิจกรรมการพัฒนาบุคลากร	75	80	85	90	100	100	100	100	100	100		4. โครงการส่งเสริมสวัสดิการและชีวิตความเป็นอยู่ของบุคลากรและนิสิต	4 กอง 2 ศูนย์	
														<b>กลยุทธ์ที่ 2 สนับสนุนการพัฒนาศักยภาพและทักษะของนิสิตเพื่อผลิตบัณฑิตที่เป็นคนดีและมีความสุข</b>  <b>แนวทางการดำเนินงาน</b> 2.1 ปรับปรุงกระบวนการและกฎเกณฑ์ ที่เกี่ยวข้องกับนิสิต 2.2 พัฒนาศักยภาพและทักษะของนิสิต ผู้ความเป็นพลเมืองที่ดีของประเทศ	1. โครงการพัฒนาและปรับปรุงกระบวนการรับนิสิตของมหาวิทยาลัยเกษตรศาสตร์ วิทยา	กองบริการฯ
														2. โครงการแนะแนวการศึกษาต่อในเชิงรุก 3. โครงการพัฒนาระบบบริหารการศึกษา 4. โครงการส่งเสริมกิจกรรมด้านวิชาการของนิสิต	กองบริการฯ กองบริการฯ กองกิจการฯ และกองบริการฯ	



แผนยุทธศาสตร์ สำนักงานวิทยาเขตกำแพงแสน ระยะ 10 ปี (พ.ศ. 2556-2565)

ประเด็นยุทธศาสตร์	เป้าประสงค์เชิงยุทธศาสตร์	ตัวชี้วัดประเด็นยุทธศาสตร์	เป้าหมาย (ของตัวชี้วัด)										กลยุทธ์/มาตรการ	โครงการหลัก	หน่วยงานที่รับผิดชอบ	
			2556	2557	2558	2559	2560	2561	2562	2563	2564	2565				
															5. โครงการสร้างเสริมคุณธรรมจริยธรรม 6. โครงการพัฒนาศักยภาพนิสิต	กองกิจการฯ กองกิจการฯ
														<b>กลยุทธ์ที่ 3 ส่งเสริมและพัฒนา สุขภาพนิสิตและบุคลากร</b>  <b>แนวทางการดำเนินงาน</b> 3.1 ส่งเสริมกีฬาเพื่อความเป็นเลิศ และกีฬาเพื่อสุขภาพสำหรับนิสิตและ บุคลากร 3.2 ส่งเสริมและพัฒนาคุณภาพชีวิต สำหรับนิสิตและบุคลากร	1. โครงการส่งเสริมกิจกรรมกีฬา และสุขภาพของบุคลากร และนิสิต	4 กอง 2 ศูนย์

แผนยุทธศาสตร์ สำนักงานวิทยาเขตกำแพงแสน ระยะ 10 ปี (พ.ศ. 2556-2565)

ประเด็นยุทธศาสตร์	เป้าประสงค์เชิงยุทธศาสตร์	ตัวชี้วัดประเด็นยุทธศาสตร์	เป้าหมาย (ของตัวชี้วัด)										กลยุทธ์/มาตรการ	โครงการหลัก	หน่วยงานที่รับผิดชอบ
			2556	2557	2558	2559	2560	2561	2562	2563	2564	2565			
2. พัฒนาระบบและกลไกการปฏิบัติและบริหารงานตามมาตรฐาน (Smart System)	ระบบบริหารได้มาตรฐานระดับชาติ	1. ค่าเฉลี่ยของผลการประเมินการปฏิบัติงานของผู้บริหารในสำนักงานวิทยาเขตกำแพงแสนตามหลักธรรมาภิบาล	75	80	85	90	100	100	100	100	100	100	กลยุทธ์ที่ 1 ปรับปรุงประสิทธิภาพการบริหารจัดการ แนวทางการดำเนินงาน 1.1 ลดขั้นตอนและระยะเวลาในการปฏิบัติงาน 1.2 นำเทคโนโลยีสารสนเทศมาใช้ในการบริหารจัดการ 1.3 ส่งเสริมการใช้ทรัพยากรร่วมกันระหว่างหน่วยงาน	1. โครงการสนับสนุนการบริหารงานที่มีประสิทธิภาพ	4 กอง 2 ศูนย์
		2. จำนวนระบบหรือกระบวนการงานที่ได้รับการพัฒนา และปรับปรุง ในการบริหาร	4	5	6	6	6	6	6	6	6	6		2. โครงการพัฒนาและปรับปรุงระบบสารสนเทศเพื่อการบริหาร	4 กอง 2 ศูนย์
		3. ร้อยละเฉลี่ยของการบรรลุเป้าหมายตามที่สำนักงานวิทยาเขตกำแพงแสนกำหนด	75	80	85	90	100	100	100	100	100	100	กลยุทธ์ที่ 2 การสร้างเครือข่ายความร่วมมือ/บูรณาการความร่วมมือ แนวทางการดำเนินงาน 2.1 สร้างเครือข่ายความร่วมมือเพื่อเพิ่มประสิทธิภาพในการทำงานทั้งภายในและภายนอกองค์กร	1. โครงการสร้างเครือข่ายบริการวิชาการแก่สังคมกับหน่วยงานภายนอก	4 กอง 2 ศูนย์
		4. ร้อยละความพึงพอใจของผู้รับบริการที่มีต่อการให้บริการตามพันธกิจด้านสนับสนุนการเรียนการสอน	75	80	85	90	100	100	100	100	100	100		2. จัดหลักสูตรและโครงการฝึกอบรมบริการวิชาการแก่สังคม 3. โครงการจัดตั้งเครือข่ายประชาสัมพันธ์	4 กอง 2 ศูนย์ กองธุรการฯ

แผนยุทธศาสตร์ สำนักงานวิทยาเขตกำแพงแสน ระยะ 10 ปี (พ.ศ. 2556-2565)

ประเด็นยุทธศาสตร์	เป้าประสงค์เชิงยุทธศาสตร์	ตัวชี้วัดประเด็นยุทธศาสตร์	เป้าหมาย (ของตัวชี้วัด)										กลยุทธ์/มาตรการ	โครงการหลัก	หน่วยงานที่รับผิดชอบ	
			2556	2557	2558	2559	2560	2561	2562	2563	2564	2565				
														<b>กลยุทธ์ที่ 3 เสริมสร้างการประชาสัมพันธ์ภาพลักษณ์องค์กร</b>  <b>แนวทางการดำเนินงาน</b> 3.1 มีการจัดทำแผนประชาสัมพันธ์เชิงรุก 3.2 ส่งเสริมการสร้างภาพลักษณ์ของสำนักงานวิทยาเขตกำแพงแสน	1. โครงการถ่ายทอดค่านิยมองค์กร เอกลักษณ์ และอัตลักษณ์ของมก.สู่บุคลากรและนิสิต รวมทั้งประชาสัมพันธ์เผยแพร่ข้อมูลการดำเนินงานของมก.สู่สังคมภายนอก	4 กอง 2 ศูนย์
														<b>กลยุทธ์ที่ 4 พัฒนาคุณภาพการให้บริการได้มาตรฐาน</b>  <b>แนวทางการดำเนินงาน</b> 4.1 พัฒนาคุณภาพการให้บริการโดยกำหนดมาตรฐานการให้บริการ 4.2 พัฒนาระบบประกันคุณภาพสำนักงานวิทยาเขตกำแพงแสนไปสู่มาตรฐานระดับชาติ	1. โครงการส่งเสริมการปฏิบัติงานให้ได้มาตรฐาน	4 กอง 2 ศูนย์

แผนยุทธศาสตร์ สำนักงานวิทยาเขตกำแพงแสน ระยะ 10 ปี (พ.ศ. 2556-2565)

ประเด็นยุทธศาสตร์	เป้าประสงค์เชิงยุทธศาสตร์	ตัวชี้วัด (ประเด็นยุทธศาสตร์)	เป้าหมาย (ของตัวชี้วัด)										กลยุทธ์/มาตรการ	โครงการหลัก	หน่วยงานที่รับผิดชอบ		
			2556	2557	2558	2559	2560	2561	2562	2563	2564	2565					
3. สนับสนุนนโยบายเพื่อขับเคลื่อนมหาวิทยาลัย (Smart Support)	สนองนโยบายได้อย่างถูกต้อง รวดเร็ว และมีคุณภาพ	1. จำนวนโครงการหรือกิจกรรมที่มีการดำเนินงานตามนโยบาย	5	6	6	6	6	6	6	6	6	6	6	กลยุทธ์ที่ 1 สนับสนุนนโยบายการบริหาร	1. โครงการจัดทำระบบสื่อสารสนเทศ บริการทางวิชาการเพื่อสังคม	ศูนย์ IT, กองบริหารฯ	
		2. จำนวนโครงการหรือกิจกรรมที่มีการส่งเสริมเพื่อการพึ่งพาตนเอง	5	6	6	6	6	6	6	6	6	6	6		แนวทางการดำเนินงาน 1.1 ดำเนินกิจกรรมตามนโยบายของมหาวิทยาลัย 1.2 ปรับปรุงกระบวนการและกฎเกณฑ์	2. โครงการบริการวิชาการทางสังคม 3. โครงการพัฒนาศักยภาพแหล่งเรียนรู้ทางวิชาการเพื่อสังคม	4 กอง 2 ศูนย์ 4 กอง 2 ศูนย์
		3. ร้อยละความสำเร็จที่บรรลุเป้าหมายของโครงการ/กิจกรรมด้านทำนุบำรุงศิลปวัฒนธรรม	75	80	85	90	100	100	100	100	100	100	100	100	เพื่อสนองนโยบาย	4. โครงการพัฒนาบุคลากรสายวิชาการ วิชาการ เผยแพร่ผลงานวิชาการ	4 กอง 2 ศูนย์ กองบริหารฯ
																6. โครงการพัฒนาระบบเทคโนโลยีสารสนเทศและการสื่อสารเพื่อการเรียนการสอน 7. โครงการพัฒนาระบบสนับสนุน และสิ่งอำนวยความสะดวกทางการศึกษาให้แก่บัณฑิต	ศูนย์ IT, กองบริหารฯ 4 กอง 2 ศูนย์

แผนยุทธศาสตร์ สำนักงานวิทยาเขตกำแพงแสน ระยะ 10 ปี (พ.ศ. 2556-2565)

ประเด็นยุทธศาสตร์	เป้าประสงค์เชิงยุทธศาสตร์	ตัวชี้วัด (ประเด็นยุทธศาสตร์)	เป้าหมาย (ของตัวชี้วัด)										กลยุทธ์/มาตรการ	โครงการหลัก	หน่วยงานที่รับผิดชอบ	
			2556	2557	2558	2559	2560	2561	2562	2563	2564	2565				
														กลยุทธ์ที่ 2 การพัฒนาการหารายได้จากทรัพยากร	1. โครงการหารายได้ทางการพัฒนาวิชาการ ทั้งภายในและภายนอก	4 กอง 2 ศูนย์
														แนวทางการดำเนินงาน 2.1 สนับสนุนการหารายได้จากทรัพยากรที่มีอยู่เพื่อการพึ่งพาตนเอง	2. โครงการสนับสนุนให้หน่วยงานสร้างนวัตกรรม 3. โครงการจัดตั้งหน่วยธุรกิจ 4. โครงการพัฒนารายได้จากการดำเนินการกิจต่าง ๆ	4 กอง 2 ศูนย์ สนข. 4 กอง 2 ศูนย์
														กลยุทธ์ที่ 3 ส่งเสริมและสนับสนุนศิลปวัฒนธรรมและประเพณีไทย	1.โครงการอนุรักษ์ ส่งเสริมและสืบสานศิลปวัฒนธรรมไทย การเรียนการสอนและกิจกรรมนิสิต	4 กอง 2 ศูนย์
														แนวทางการดำเนินงาน 3.1 สืบสานและส่งเสริมกิจกรรมทำนุบำรุงศิลปวัฒนธรรมและประเพณีไทย	2. โครงการส่งเสริม สนับสนุนการบูรณาการ ทำนุบำรุงศิลปวัฒนธรรมไทยสู่การเรียนการสอนและกิจกรรมนิสิต 3. โครงการสร้างเครือข่ายด้านศิลปวัฒนธรรม 4.โครงการเผยแพร่กิจกรรมด้านศิลปวัฒนธรรมไปสู่ชุมชนเพื่อการแลกเปลี่ยนเรียนรู้	กองกิจการนิสิตฯ กองบริการฯ กองธุรการ (กพส.) 4 กอง 2 ศูนย์

แผนยุทธศาสตร์ สำนักงานวิทยาเขตกำแพงแสน ระยะ 10 ปี (พ.ศ. 2556-2565)

ประเด็นยุทธศาสตร์	เป้าประสงค์เชิงยุทธศาสตร์	ตัวชี้วัด (ประเด็นยุทธศาสตร์)	เป้าหมาย (ของตัวชี้วัด)										กลยุทธ์/มาตรการ	โครงการหลัก	หน่วยงานที่รับผิดชอบ	
			2556	2557	2558	2559	2560	2561	2562	2563	2564	2565				
															5. โครงการเผยแพร่ศิลปวัฒนธรรมสู่ระดับชาติและนานาชาติ 6. โครงการจัดตั้งศูนย์ศิลปวัฒนธรรมวิทยาเขตกำแพงแสน	กองกิจการนิสิตฯ กองธุรการ (กพส.)